

# おすすめまちあるきコース

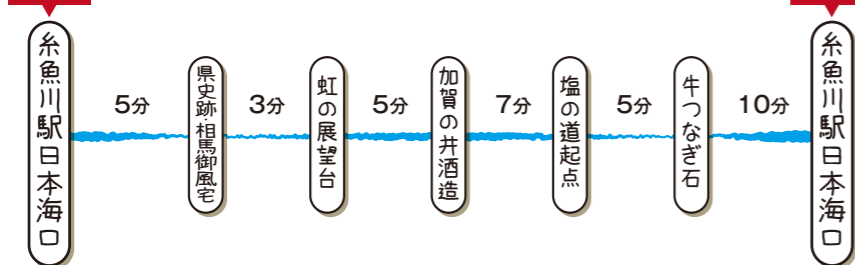
コース

1

## 歴史探訪コース

60分

START



GOAL



相馬御風は童謡「春よ来い」を作詞した糸魚川の文人。相馬御風宅は、新潟県の史跡として、家屋を当時の姿のまま残しています。

西性寺境内にある牛つなぎ石。牛方衆が荷物運びの牛を休憩時につないでいた。今はほとんど現存していない貴重な石。



牛つなぎ石



県史跡・相馬御風宅

コース

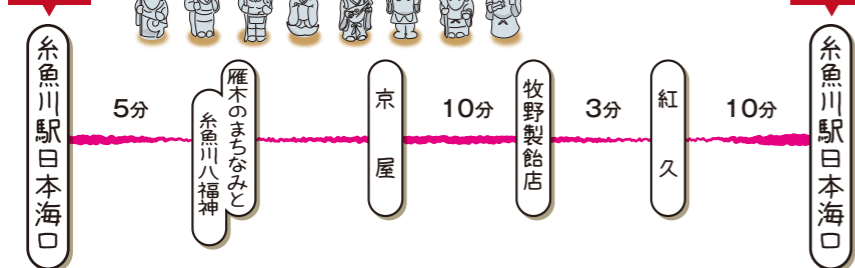
2

## 八福神めぐりコース

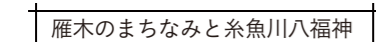
60分

七福神に糸魚川の美しく賢い姫「奴奈川姫」を加えた八福神。すべてめぐると願いが叶うかも！

START



GOAL



豪雪地帯の糸魚川では、各家の軒下に「雁木」と呼ばれるひさしを作って、互いにつなぎ合わせ、降雪時にも雪に邪魔されず移動できるようにしていました。今も雁木が残っているところもあり、当時の風情を感じることができます。糸魚川の街なかには、一般的に知られている七福神に古代伝説にでてくる糸魚川の姫「奴奈川姫」を加えた八福神という神様が鎮座していて、本町通り350mの間に、この八福神を形取った石像がおかれています。

※2016年に発生した糸魚川大火により、マップ内③毘沙門天と⑦福祿寿は、当面の間お休み中です。



牧野製飴店



糸魚川八福神の像

## ガイド情報

### ガイドとめぐるまちあるき

見どころスポットを観光ガイドの案内で巡ります。糸魚川の歴史を感じる楽しいまちあるきです。



時間 9:00~17:00 料金 1時間 1,000円(～10人まで)  
申し込み先 糸魚川市観光案内所 TEL025-553-1785  
予約 7日前までに要予約

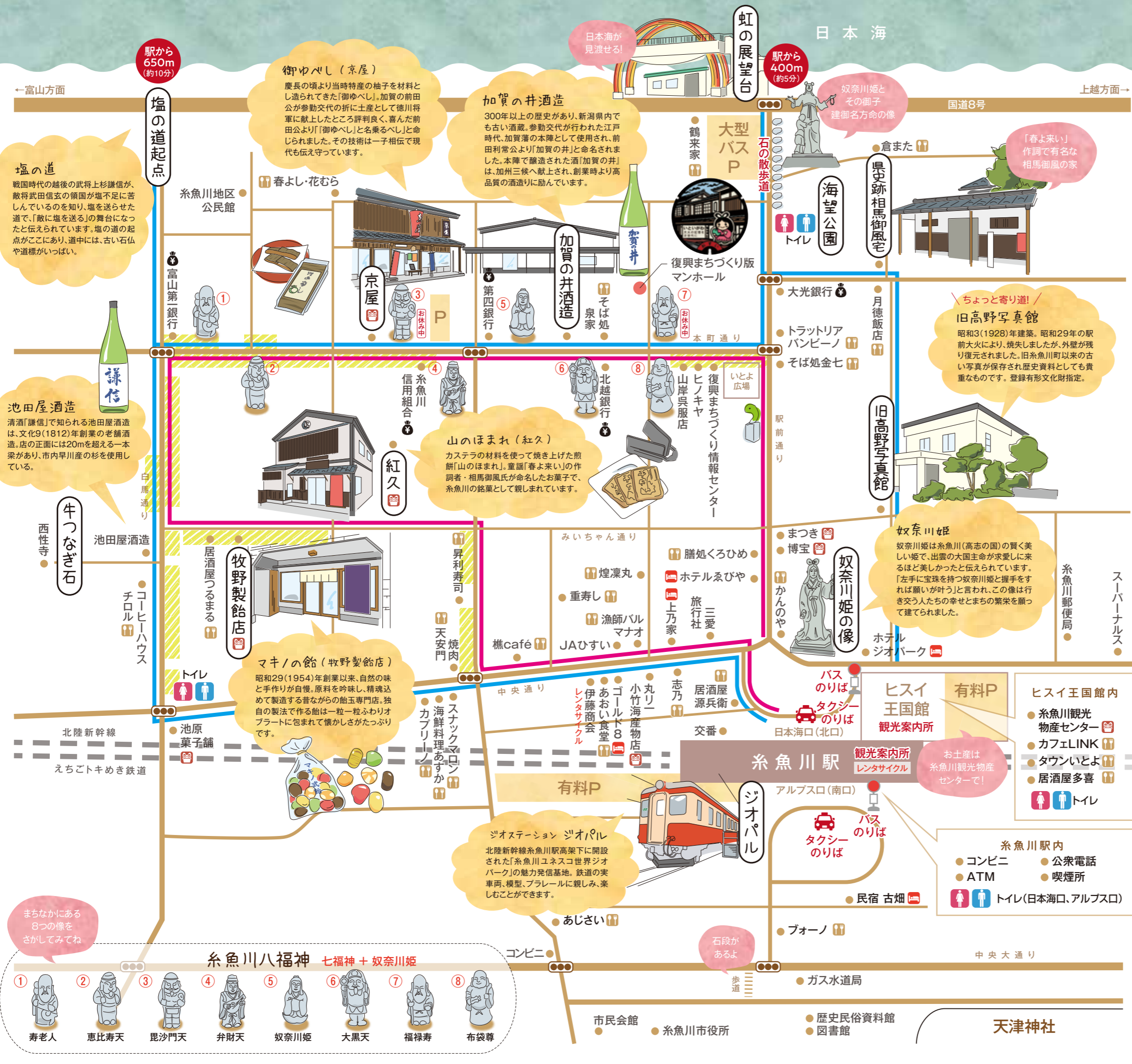
糸魚川駅から歩いて  
まちなかを散策してみよう！  
糸魚川の美味しい食、お土産  
景色と出会えるかも！



新潟県糸魚川市

# 糸魚川 まちあるき マップ

## ITOIGAWA MACHIARUKI MAP



駅から650m (約10分)

駅から400m (約5分)

**塩の道**  
戦国時代の越後の武将上杉謙信が、敵将武田信玄の領国が塩不足に苦しんでいるのを知り、塩を送らせた道で、「敵に塩を送る」の舞台になったと伝えられています。塩の道の起点がここにあり、道中には、古い石仏や道標がいっぱい。

**池田屋酒造**  
清酒「謙信」で知られる池田屋酒造は、文化9(1812)年創業の老舗酒造。店の正面には20mを超える一本梁があり、市内早川産の杉を使用している。

**御ゆべし(京屋)**  
慶長の頃より当時特産の柚子を材料とし造られてきた「御ゆべし」。加賀の前田公が参勤交代の折に土産として徳川将軍に献上したところ評判良く、喜んだ前田公より「御ゆべし」と名乗るべし」と命じられました。その技術は一子相伝で現代も伝え守っています。

**加賀の井酒造**  
300年以上の歴史があり、新潟県内でも古い酒蔵。参勤交代が行われた江戸時代、加賀藩の本陣として使用され、前田利常公より「加賀の井」と命名されました。本陣で醸造された酒「加賀の井」は、加州三侯へ献上され、創業時より高品質の酒造りに励んでいます。

**山のほまれ(紅久)**  
カステラの材料を使って焼き上げた煎餅「山のほまれ」。童謡「春よ来い」の作詞者・相馬御風氏が命名したお菓子で、糸魚川の銘菓として親しまれています。

**奴奈川姫**  
奴奈川姫は糸魚川(高志の国)の賢く美しい姫で、出雲の大国主命が求愛しに来るほど美しくたとえられています。「左手に宝珠を持つ奴奈川姫と握手をすれば願いが叶う」と言われ、この像は行き交う人たちの幸せとまちの繁栄を願って建てられました。

まちなかにある8つの像をさがしてみよう

- 糸魚川八福神 七福神 + 奴奈川姫**
- 1 寿老人
  - 2 恵比寿天
  - 3 毘沙門天
  - 4 弁財天
  - 5 奴奈川姫
  - 6 大黒天
  - 7 福祿寿
  - 8 布袋尊

<b>牧野製飴店</b> ☎(025) 552-0725 ☎9:00~18:00 (火曜・第4月曜・年末年始)	<b>煌凛丸</b> ☎(025) 552-0664 ☎17:00~24:00 (不定休)
<b>京屋</b> ☎(025) 552-0025 ☎9:00~19:00 (火曜)	<b>居酒屋源兵衛</b> ☎(025) 552-5932 ☎11:30~14:00、17:00~23:00 (日曜)
<b>紅久</b> ☎(025) 552-6249 ☎8:30~18:30 (火曜)	<b>居酒屋多喜</b> ☎(025) 553-0131 ☎11:30~13:30、18:30~23:00 (日曜はランチのみ、月曜は夜のみ)
<b>池原菓子舗</b> ☎(025) 552-0072 ☎8:30~18:00 (不定休)	<b>トラットリアバンピーノ</b> ☎(025) 553-1870 ☎12:00~14:00、17:00~24:00 (日曜、第2第4月曜)
<b>丸リー小竹海産物店</b> ☎(025) 552-0074 ☎8:00~19:00 (隔週火曜)	<b>焼肉天安門</b> ☎(025) 552-8988 ☎17:30~24:30 (月曜)
<b>まつき、博宝</b> ☎(025) 552-1611 ☎9:00~18:00 (日曜)	<b>あじさい</b> ☎(025) 553-0575 ☎来店前に確認 (不定休)
<b>糸魚川観光物産センター</b> ☎(025) 553-1788 ☎9:00~18:00 (元日)	<b>あおい食堂</b> ☎(025) 552-0573 ☎10:00~15:00、17:00~20:30 (日曜)
<b>寿司割烹志乃</b> ☎(025) 552-4085 ☎11:00~14:00、16:30~22:00 (月曜)	<b>かんのや</b> ☎(025) 552-0031 ☎11:00~14:00、17:00~20:30 (日曜)
<b>フォーノ</b> ☎(025) 552-0135 ☎11:30~14:40、17:30~21:00 (火曜)	<b>膳処くろひめ</b> ☎(025) 552-0300 ☎11:00~14:00、17:00~22:00 (火曜)
<b>タウンいとよ</b> ☎(025) 553-1788 ☎11:00~14:30 (不定休)	<b>そば処金七</b> ☎(025) 552-0065 ☎11:00~14:00、17:00~19:30 (木曜、第3日曜)
<b>コーヒーハウス</b> ☎(025) 552-5903 ☎8:00~19:00 (不定休)	<b>そば処泉家</b> ☎(025) 552-0238 ☎11:00~19:00 (火曜)
<b>樵café</b> ☎(025) 555-7987 ☎10:00~17:30 (火曜)、10:00~20:00 (火曜以外) (水曜)	<b>月徳飯店</b> ☎(025) 552-0496 ☎11:00~14:00、16:30~21:00 (不定休)
<b>居酒屋つるまる</b> ☎(025) 552-5851 ☎17:00~27:00 (月・土・祝日・前日)、18:00~23:00 (日曜) (不定休)	<b>昇利寿司</b> ☎(025) 552-7890 ☎17:00~24:00 (月曜)
<b>パブレストランカブリーノ</b> ☎(025) 552-4855 ☎18:00~26:00 (月曜)	<b>重寿し</b> ☎(025) 552-0098 ☎11:30~22:00 (火曜)
<b>スナックマロン</b> ☎(025) 553-2330 ☎18:30~25:00 (無休)	<b>春よし・花むら</b> ☎(025) 552-0344 ☎11:00~22:00 (要予約) (不定休)
<b>海鮮料理あすか</b> ☎(025) 552-2005 ☎18:00~23:00 (日曜)	<b>鶴来家</b> ☎(025) 552-2233 ☎11:00~14:00、16:00~22:00 (要予約) (不定休)
<b>漁師バルmanaオ</b> ☎(025) 552-1167 ☎17:00~24:00 (不定休)	<b>割烹倉また</b> ☎(025) 552-0116 ☎要予約 (不定休)

凡例

- トイレ
- 銀行
- 宿泊
- お土産・物産
- お食事処

例

- 歴史探訪コース
- 八福神めぐりコース
- 雁木